

## 2021년 국가직 시험 총평

수험생 여러분 오랜 시간 기승을 부리는 코로나 19로 인해 힘든 수험 생활을 하시느라 수고가 많습니다.

이번 국가직 시험은 정치와 법 10문제, 사회·문화 5문제, 경제 5문제가 출제되었습니다. 기존의 기출문제를 많이 풀어본 학생이라면 어렵지 않게 풀 수 있는 평이하게 출제되었습니다. 다만 나책형 기준으로 9번 상속문제가 시간이 많이 걸릴 문제였습니다.

기출문제가 곧 답이라는 공식이 이번에도 적용했습니다. 남은 지방직 시험도 기출문제를 중심으로 준비하시면 좋은 성적을 거둘 것이라 확신합니다. 다들 잘 준비하시고 코로나19시대에 건강조심하세요

1. 다음 질문에 대한 (가)와 (나)의 답변은 정치의 의미를 이해하는 다른 방식을 나타낸다. 이에 대한 설명으로 옳은 것은?

질문	(가)	(나)
쓰레기 분리수거 문제로 갈등을 겪고 있는 아파트 입주민들의 회의를 정치 현상으로 보는가?	예	아니요

- ① (가)는 다원화된 현대 사회의 정치 현상을 설명하기 어렵다.
- ② (가)는 공공시설 설치 지역 선정을 둘러싼 지방자치단체 간의 갈등을 정치 현상으로 본다.
- ③ (나)는 가족 간 유산 상속을 둘러싼 갈등을 정치 현상으로 본다.
- ④ (나)는 국회의원의 입법 활동을 정치 현상으로 보지 않는다.

1. 정치와 법 - 정치의 의미

난이도 중

정답 ②

[정답 해설]

쓰레기 분리수거 문제로 갈등을 겪고 있는 아파트 입주민들의 회의는 정치를 보는 두 관점 중 집단현상설을 설명하고 있다. 따라서 (가)는 집단현상설, (나)는 국가 현상설에 해당된다.

② 공공시설 설치 지역 선정을 둘러싼 지방자치단체 간의 갈등은 지방 주민들 간의 갈등으로 권력 획득을 목적으로 하거나 국가의 권력활동이 아니므로 집단현상설에 해당한다.

[오답 해설]

- ① 다원화된 현대 사회의 정치현상을 설명하기 어려운 견해는 국가현상설이다.
- ③ 가족 간 유산 상속을 둘러싼 갈등은 집단현상설이다.
- ④ 국회의원의 입법 활동은 국가현상설이다.

2. 우리나라의 시대별 국제 관계 변화에 대한 설명으로 옳지 않은 것은?

- ① 1970년대 냉전 체제의 강화로 공산 진영을 배제한 채 미국 중심의 자유 진영 국가와 우호 관계를 구축하였다.
- ② 1980년대 후반에는 북방 외교 정책을 펼쳐 구소련, 중국 등 공산권 국가와 관계 개선을 추진하였다.
- ③ 1990년대 탈냉전 흐름 속에서 안보 외교를 유지하면서도 실리를 중시하는 외교를 추구하였다.
- ④ 2000년 이후 공적 개발 원조(ODA) 지원 규모의 증가 추세 속에서 개발 원조 위원회(DAC) 회원국이 되었다.

2. 정치와 법 - 우리나라의 국제관계의 변화

난이도 중

정답 ①

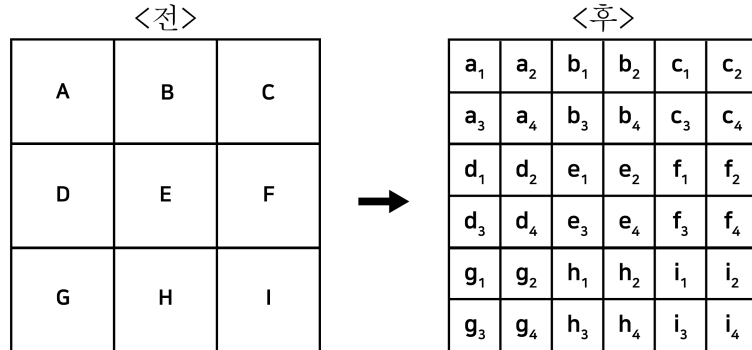
[정답 해설]

① 1969년 닉슨 독트린으로 데탕트(화해) 무드가 나타나고 냉전의 완화가 이루어졌으므로 냉전 체제 강화는 옳지 않은 설명이다.

[오답 해설]

- ② 1980년 후반 노태우 정부는 북방외교를 통해 공산권 국가와 관계 개선을 추구하였다.
- ③ 1990년대 탈냉전 흐름 속에서 안보 외교를 유지하면서도 실리를 중시하는 외교를 추진하였다.
- ④ 우리나라가 OECD산하 개발 원조 위원회의 회원국이 된 해는 2010년이다.

3. 다음은 갑국의 선거구제 변화를 나타낸 것이다. 이러한 변화의 결과에 대한 옳은 추론만을 <보기>에서 모두 고르면?



※ 갑국은 시기별 하나의 선거구제를 채택하고 있으며, 지역구만 존재한다.  
또한 선거구제 변화 전후의 총의원수는 36명으로 같다.

< 보기 >

ㄱ. 유권자와 대표 간 유대 관계 형성이 어려워진다.  
 ㄴ. 군소 정당의 난립으로 정국이 불안해질 수 있다.  
 ㄷ. 유권자가 후보자에 대한 상세한 정보를 얻기 유리하다.  
 ㄹ. 사표 발생 증가로 정당 득표율과 의석률의 격차가 커진다.

- ① ㄱ, ㄴ      ② ㄱ, ㄷ      ③ ㄴ, ㄹ      ④ ㄷ, ㄹ

3. 정치와 법 - 선거구제

난이도 중

정답 ④

[정답 해설]

갑국의 선거 제도는 9개의 선거구에서 36명의 의원을 선출하는 중·대선거구제에서 36개의 선거구에서 36명의 의원을 선출하는 소선거구제로 변경되었다.

- ㄷ. 유권자가 후보자에 대한 상세한 정보를 얻기 유리한 선거구 제도는 소선거구제이다.  
 ㄹ. 사표 발생 증가로 정당 득표율과 의석률의 격차가 커지는 선거구 제도는 소선거구제이다.

[오답 해설]

- ㄱ. 유권자와 대표 간 유대 관계 형성이 어려워지는 선거구 제도는 선거구가 큰 중·대선거구제도이다.  
 ㄴ. 군소 정당의 난립으로 정국이 불안해질 수 있는 선거구 제도는 중·대선거구제이다.

4. 다음은 복수 정당제 유형 (가)와 (나)의 일반적 특성을 비교한 것이다. 이에 대한 설명으로 옳은 것은?

질문	(가)	(나)
국정 운영의 책임 소재가 명확한가?	아니요	예
다양한 의견을 반영하기에 유리한가?	예	아니요

- ① (가)이면서 의원내각제를 채택한 국가의 경우 연립 정부가 구성되는 일이 흔히 발생한다.
- ② (가)에서는 정당 간 대립이 발생할 때 중재가 비교적 어렵다.
- ③ (나)인 국가에는 2개의 정당만 존재한다.
- ④ (나)가 (가)보다 민주적이다.

4. 정치와 법 - 정당 제도

난이도 중

정답 ①

[정답 해설]

국정운영의 책임소재가 명확한 정당제도는 양당제, 다양한 의견을 반영하기에 유리한 것은 다당제이다. 따라서 (가)는 다당제, (나)는 양당제이다.

① 다당제이면서 의원내각제를 채택한 국가의 경우 과반의석을 차지하는 정당이 나타나기 어려워 연립정부가 구성되는 일이 흔히 발생된다.

[오답 해설]

- ② 다당제에서는 정당 간 대립이 발생할 때 양당제보다 중재가 비교적 쉽다.
- ③ 양당제는 2개의 정당만 존재하는 것이 아니라 '의회 내에서 영향력을 미치는 정당'이 2개가 있는 제도이다.
- ④ 양당제와 다당제는 둘 다 민주적인 정당제도이다.

5. 우리나라 국회에 대한 설명으로 옳은 것은?

- ① 국회는 의장 1인과 부의장 2인을 선출하고, 그 임기는 4년이다.
- ② 20인 이상의 소속 의원을 가진 정당만이 하나의 교섭단체를 구성할 수 있다.
- ③ 국회는 헌법개정안이 공고된 날로부터 60일 이내에 의결하여야 하며, 국회의 의결은 재적의원 3분의 2 이상의 찬성을 얻어야 한다.
- ④ 국회 회의의 원칙에 따라 한 회기 중에 의결하지 못한 법률안이나 의안은 다음 회기에 다시 심의하지 못한다.

5. 정치와 법 - 국회

난이도 중

정답 ③

[정답 해설]

③ 국회는 헌법개정안이 공고된 날로부터 60일 이내에 의결하여야 하며, 국회의 의결은 재적의원 3분의 2 이상의 찬성을 얻어야 한다.

[오답 해설]

- ① 국회는 의장 1인과 부의장 2인을 선출하고, 그 임기는 4년이다.
- ② 20인 이상의 소속 의원을 가진 정당이 하나의 교섭단체를 구성할 수 있지만, 20인 이하의 의원으로 단독으로 교섭단체를 구성할 수 없을 때에는 다른 교섭단체에 속하지 않은 의원 20인이 모여 교섭단체를 구성할 수 있다.
- ④ 국회 회의의 원칙에 따라 한 회기 중에 의결하지 못한 법률안이나 의안은 다음 회기에 제출되어 의결할 수 있다.

6. 근로 3권에 대한 설명으로 옳지 않은 것은?

- ① 근로 3권은 근로자가 사용자와 대등한 지위에서 근로관계를 형성할 수 있도록 해준다.
- ② 사용자가 불공정한 방법으로 근로 3권을 침해하는 것은 부당노동행위에 해당한다.
- ③ 근로자는 근로조건 이외에도 사용자의 경영 전반에 걸쳐 제약 없이 단체교섭권을 행사할 수 있다.
- ④ 단체행동권의 정당한 행사에 따른 사용자의 손해에 대해 근로자는 법적 책임이 없다.

6. 정치와 법 - 근로 3권

난이도 중

정답 ③

[정답 해설]

- ③ 단체교섭권은 사용자의 경영권이나 인사권에 관한 사항은 단체 교섭의 대상이 되지 않는다.

[오답 해설]

- ① 근로 3권은 근로자가 사용자와 대등한 지위에서 근로관계를 형성할 수 있도록 해준다.
- ② 사용자가 불공정한 방법으로 근로 3권을 침해하는 것은 부당노동행위에 해당한다.
- ④ 단체행동권의 정당한 행사에 따른 사용자의 손해에 대해 근로자는 법적 책임이 없다.

7. 다음 <사례>에 대한 법적 판단으로 옳은 것만을 <보기>에서 모두 고르면?

— <사 례> —

- 14세인 갑은 배고픔을 참지 못하고 빵집에서 빵을 훔쳤다.
- 을은 빗을 갠지 않고 해외로 도망가는 채무자를 공항에서 강제로 붙잡았다.
- 병은 갑자기 나타나 달려드는 맹견을 피하기 위해 대문이 열린 남의 집으로 들어갔다.
- 정은 친구의 가방에서 돈을 훔쳤는데 친구는 그 사실을 알지 못했다.

— <보 기> —

- ㄱ. 갑은 책임능력이 없다.
- ㄴ. 을의 행위는 자구행위에 해당하여 위법성이 조각될 수 있다.
- ㄷ. 병의 행위는 긴급피난에 해당하여 위법성이 조각될 수 있다.
- ㄹ. 정은 정의를 행하는 절도죄의 구성요건에 해당하지 않는다.

- |        |        |
|--------|--------|
| ① ㄱ, ㄴ | ② ㄱ, ㄹ |
| ③ ㄴ, ㄷ | ④ ㄷ, ㄹ |

7. 정치와 법 - 범죄 성립 요건

난이도 중

정답 ③

[정답 해설]

ㄴ. 을이 빗을 갠지 않고 해외로 도망가는 채무자를 공항에서 강제로 붙잡은 상황은 국가 기관의 법정 절차에 의해 권리를 불가능한 경우이므로 자구행위에 해당된다.

ㄷ. 병이 갑자기 나타나 달려드는 맹견을 피하기 위해 대문이 열린 남의 집으로 들어간 행위는 현재의 위난을 피하기 위한 상당한 이유가 있는 긴급피난에 해당한다.

[오답 해설]

ㄱ. 갑은 14세로 형사미성년자가 아니므로 책임능력이 있다.

ㄹ. 정은 피해자인 친구가 절도 사실을 모르더라도 절도죄의 구성 요건에 해당한다.



8. 밑줄 친 ㉠, ㉡에 대한 설명으로 옳은 것은?

- 갑은 같은 회사 직원 병에게 폭행을 당해 상해를 입어 형사고소를 하였다. 갑은 민사소송 제기 없이 형사재판에서 신속하고 간편하게 손해배상을 받기 위해 ㉠ 배상명령제도를 활용하려 한다.
- 을은 살인 혐의로 구속기소되어 재판을 받던 중 진범이 잡혀 무죄로 석방되었다. 억울한 을은 ㉡ 형사보상제도를 활용하여 피해를 보상받으려 한다.

- ① 갑이 ㉡을 통해 손해배상을 받기 위해서는 병이 당해 재판에서 유죄판결을 받아야 한다.
- ② 불구속 수사 후 무죄취지의 불기소처분을 받은 사람도 ㉡을 활용할 수 있다.
- ③ 구속 재판을 받은 피고인이 집행유예 확정판결을 받은 경우 ㉡을 통해 보상을 청구할 수 있다.
- ④ ㉠, ㉡ 모두 국가가 범죄 피해자 보호를 위해 보상 또는 배상을 하는 제도이다.

8. 정치와 법 - 배상명령제도와 형사보상제도

난이도 중

정답 ①

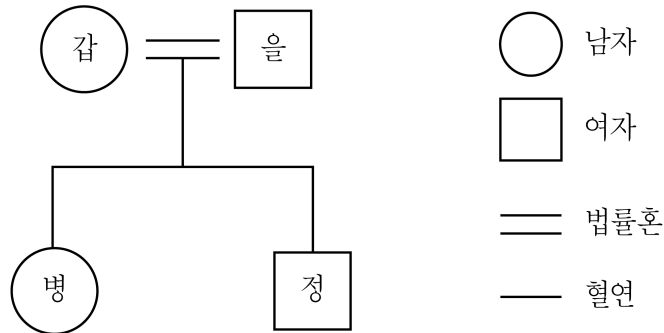
[정답 해설]

① 배상 명령 제도는 형사법원이 유죄판결을 선고할 경우에 해당 손해 배상을 받을 수 있다.

[오답 해설]

- ② 형사보상제도는 형사 피의자 또는 형사 피고인으로 구금되었던 자가 대상이 된다. 따라서 불구속 수사에서는 형사 보상을 받을 수 없다.
- ③ 형사보상제도는 유죄 판결을 받은 경우 이용할 수 없다. 집행유예는 유죄 판결이다.
- ④ 범죄 피해자 보호 제도는 국가가 범죄 피해자 보호를 위해 보상 또는 배상하는 제도이다. 형사 보상제도는 범죄자로 오인 받은 사람을 보호하기 위한 제도이다.

9. 다음 사례에 대한 법적 판단으로 옳지 않은 것은?



갑과 을은 혼인 신고 후 자녀 병과 정을 낳고 살고 있었다. 어느 날 갑과 병이 큰 교통사고를 당하여 시차를 두고 두 사람 모두 사망하였다. 사망 당시 갑과 병의 전 재산은 각각 14억 원이었으며, 별도의 유언은 없었다.

- ① 갑이 먼저 사망한 경우 정은 갑 사망 시 갑의 재산 중 4억 원을 상속받는다.
- ② 병이 먼저 사망한 경우 을은 병 사망 시 병의 재산 중 7억 원을 상속받는다.
- ③ 갑이 먼저 사망하고 나서 병이 나중에 사망한 경우 을은 최종적으로 24억 원을 상속받는다.
- ④ 병이 먼저 사망하고 나서 갑이 나중에 사망한 경우 정은 최종적으로 10억 5천만 원을 상속받는다.

9. 정치와 법 - 유언과 상속

난이도 중

정답 ④

[정답 해설]

④ 병이 먼저 사망한 경우 법정 상속인은 갑, 을이므로 각각 7억을 받게 되므로 갑의 재산은 21억이 된다. 이후 갑의 사망으로 받는 정의 법정 상속액은 21억의 1/2.5이므로, 8억 4천이다.

[오답 해설]

- ① 갑이 먼저 사망한 경우는 법정 상속인은 을, 병, 정이 되므로 14억의 1/3.5이므로 법정 상속액은 4억이다.
- ② 병이 먼저 사망한 경우 법정 상속인은 갑, 을이므로 각각 7억을 받게 된다.
- ③ 갑이 먼저 사망하고 병이 나중에 사망한 경우 을은 갑에게 받은 법정 상속액 14억의 1.5/3.5이므로 6억과 병이 갑에게 받은 법정상속액 14억의 1/3.5인 4억과 병의 재산 14억을 합친 18억 모두를 받게 된다. 따라서 을은 14억 + 4억 + 6억 24억이다.

10. 다음 A ~ C에 해당하는 국제연합의 주요 기관에 대한 설명으로 옳은 것은?

- ( A )는 국제연합의 모든 회원국으로 구성되며 국제연합의 활동범위에 속하는 문제에 대해 토의, 권고하는 권한을 지닌다. 주권평등원칙에 따라 안건을 의결할 때, 1국 1표를 행사한다.
- ( B )는 5개 상임이사국과 10개 비상임이사국으로 구성된다. 국제연합의 신속하고 효과적인 조치를 확보하기 위하여, 국제연합의 회원국은 국제평화와 안전의 유지를 위한 일차적 책임을 ( B )에 부여한다.
- ( C )는 국제연합의 주요한 사법 기관이다. ( C )는 국가 간 분쟁에 대해 국제법에 따른 판결을 내릴 수 있다.

- ① A는 국제연합의 실질적 최고 의사결정기구이다.
- ② B는 중요 문제에 대해 5개 상임이사국이 모두 포함된 9개국 이상의 찬성으로 의사를 결정한다.
- ③ C는 서로 다른 국적의 15인 재판관으로 구성되며 강제적 관할권을 가진다.
- ④ C는 판결을 이행하지 않는 당사국에 대하여 직접 제재를 가할 수 있다.

10. 정치와 법 - 국제연합

난이도 중

정답 ②

[정답 해설]

A는 총회, B는 안정보장이사회, C는 국제 사법 재판소이다.

② B는 중요 문제에 대해 5개 상임이사국이 모두 포함된 9개국 이상의 찬성으로 의사를 결정한다.

[오답 해설]

① 총회는 국제연합의 형식적 최고 의사결정기구이다.

③ 국제 사법 재판소는 서로 다른 국적의 15인 재판관으로 구성되나 강제적 관할권을 가지지는 않는다.

④ 국제 사법 재판소는 판결을 이행하지 않는 당사국에 대하여 직접 제재를 가할 수 없다. 직접 제재는 안전 보장이사회가 가한다.

11. 사회 변동의 방향을 설명하는 이론 (가), (나)에 대한 설명으로 옳은 것은?

(가) 사회는 일정한 방향으로 진보하는데, 사회마다 속도의 차이는 있지만 결국 모든 사회가 같은 경로로 변동한다.

(나) 사회는 특정한 방향으로 지속해서 진보하는 것이 아니라, 발전과 퇴보를 반복하며 변동한다.

- ① (가)는 사회 변동을 운명론적 시각으로 바라본다.
- ② (나)는 사회가 이전보다 발전된 모습으로 변동한다고 본다.
- ③ (가)는 (나)와 달리 인간의 주체적 행동을 과소평가한다는 비판을 받는다.
- ④ (나)는 (가)와 달리 미래의 사회 변동을 예측하여 대응하기에 적합하지 않다는 비판을 받는다.

11. 사회문화 - 사회 변동 이론

난이도 중

정답 ④

[정답 해설]

(가)는 진화론, (나)는 순환론이다.

④ 순환론은 역사적 관점으로 미래 사회 변동을 예측하여 대응하기 적합하지 않다는 비판을 받는다.

[오답 해설]

- ① 사회변동을 운명론적 시각으로 바라보는 것은 순환론이다.
- ② 사회가 이전보다 발전된 모습으로 변동한다고 보는 것은 진화론이다.
- ③ 인간의 주체적 행동을 과소평가한다는 비판을 받는 것은 순환론이다.

12. 다음 사례에 나타난 문화 변동에 대한 설명으로 옳은 것은?

A 국은 오랜 전쟁 끝에 B 국을 정복하고 식민통치하였다. 식민통치 하에서 B 국 사람들이 자연스럽게 A 국의 의복을 받아들이면서, B 국의 고유한 의복은 자취를 감추고 A 국의 의복으로 대체되었다. 또한 A 국에서는 B 국의 고유한 향신료를 A 국 전통음식에 접목시킨 새로운 음식을 만들어 즐기게 되었다.

- ① A 국에서는 문화 융합, B 국에서는 문화 동화가 발생하였다.
- ② A 국과 달리 B 국에서는 간접 전파에 의한 문화 변동이 발생하였다.
- ③ B 국과 달리 A 국에서는 강제적 문화 접변으로 문화 변동이 발생하였다.
- ④ A, B 국 모두 내재적 요인에 의한 문화 변동이 발생하였다.

12. 사회문화 - 문화 변동

난이도 중

정답 ①

[정답 해설]

① A 국에서는 문화융합이 B 국에서는 문화동화가 일어났다.

[오답 해설]

② A 국과 B 국 모두 직접전파가 일어났다.

③ B 국은 자연스럽게 A 국의 의복을 받아들였으므로 식민지배를 받았더라도 강제적 문화 접변이 아니다. A 국 B 국 모두 강제적 문화접변이 일어나지 않았다.

④ A 국 B 국 모두 전파(외재적변동)에 의한 문화변동이 일어났다.

13. 다음 연구에 대한 설명으로 옳은 것만을 <보기>에서 모두 고르면?

- 연구 목적: 청소년의 ㉠ 학교 적응 정도에 ㉡ 이성교제 여부가 미치는 영향 분석
- 가설: 이성교제 경험이 있는 학생이 그렇지 않은 학생보다 학교 적응 정도가 높을 것이다.
- 연구 방법
  - 조사 대상: ㉢ 이성교제 경험이 있는 고등학생 300명,  
                  ㉣ 이성교제 경험이 없는 고등학생 300명
  - 조사 도구: ㉤ 학교 적응 정도를 학교 생활 적응 정도, 학교 친구 적응 정도, 학교 수업 적응 정도로 구체화하여 측정한 값을 얻기 위해 개발된 질문지

- < 보기 > —
- ㄱ. 방법론적 일원론에 기초한 연구 방법을 시행하였다.
  - ㄴ. ㉠은 종속 변수, ㉡은 독립 변수이다.
  - ㄷ. ㉢과 ㉣을 합한 것이 모집단이다.
  - ㄹ. ㉤은 개념의 조작적 정의에 해당한다.

- |        |        |
|--------|--------|
| ① ㄱ, ㄴ | ② ㄱ, ㄷ |
| ③ ㄴ, ㄹ | ④ ㄷ, ㄹ |

13. 사회문화 - 양적연구

난이도 중

정답 ③

[정답 해설]

- ㄴ. 영향을 받는 변수인 종속변수는 이성교제 여부, 영향을 주는 변수인 독립변수는 학교 적응 정도이다.
- ㄹ. ㉤은 개념의 조작적 정의에 해당한다.

[오답 해설]

- ㄱ. 제시된 연구는 질문지법으로 방법론적 일원론이다.
- ㄷ. 모집단은 청소년이며 ㉢과 ㉣을 합한 것은 표본집단이다.

14. 밑줄 친 ㉠ ~ ㉣에 대한 설명으로 옳은 것만을 <보기>에서 모두 고르면?

빈농의 ㉠장남으로 태어난 갑은 고등학교를 졸업하고 대학 진학 대신 취업을 결심하였다. ㉡갑은 △△은행, □□회사 중 어디에 취업하는 것이 가족의 경제적 어려움을 해결하기 위해 더 좋을지를 고민하였다. 결국 부모님의 권유로 △△은행에 ㉢평사원으로 입사하였다. 갑은 35년 동안 성실히 근무하여 ㉣△△은행의 지점장으로 승진하고 중산층이 되었다. 갑은 고등학교 동창회에서 ㉤○○은행에 다니는 을을 만난 후 그가 ㉥은행장으로 승진한 사실을 알고 무척 부러워하였다.

— <보 기> —

ㄱ. ㉠은 귀속지위에, ㉢과 ㉣은 성취지위에 해당한다.  
 ㄴ. ㉡은 갑의 역할 갈등에 해당한다.  
 ㄷ. ㉣은 갑의 세대 내 이동이면서 세대 간 이동이다.  
 ㄹ. ㉢과 ㉣은 모두 갑의 준거 집단이다.

- |           |           |
|-----------|-----------|
| ① ㄱ, ㄴ    | ② ㄱ, ㄷ    |
| ③ ㄱ, ㄷ, ㄹ | ④ ㄴ, ㄷ, ㄹ |

14. 사회문화 - 사회학적 개념

난이도 중

정답 ②

[정답 해설]

ㄱ. 장남은 귀속지위, 평사원과 은행장 모두 성취지위이다.

ㄷ. 갑은 빈농의 자식으로 태어나 은행 지점장으로 승진하고 중산층이 된 것으로 보아 세대 내이동과 세대간 이동이 동시에 일어났다.

[오답 해설]

ㄴ. 진로에 대한 고민은 역할 갈등이 아니다.

ㄹ. 갑이 부러워했다는 것만으로 ○○은행과 은행장을 준거 집단으로 보기는 어렵다. 준거집단은 가치관과 행동양식의 기준이 되는 것이기 때문이다.

15. 표는 갑국과 을국의 계층 구성 비율을 나타낸 것이다. 이에 대한 분석으로 옳은 것은? (단, 계층은 상층, 중층, 하층으로만 구분되고, A ~ C는 각각 상층, 중층, 하층 중 하나이다)

계층 \ 국가	갑국	을국
A	30 %	60 %
B	10 %	25 %
C	60 %	15 %

- ① 갑국의 계층 구조가 피라미드형이면, 을국의 계층 구조는 모래시계형이다.
- ② 갑국의 하층 비율이 상층 비율의 2배이면, 갑국의 계층 구조는 타원형이다.
- ③ B에서 A로의 이동이 하강이동이고 B에서 C로의 이동이 상승이동이면, 을국의 계층 구조는 다이아몬드형이다.
- ④ 갑국의 하층 비율과 을국의 중층 비율이 동일하다면, 사회 통합에 유리한 계층 구조를 가진 국가는 을국이다.

15. 사회문화 - 계층이동

난이도 중

정답 ④

[정답 해설]

④ 갑국의 하층 비율과 을국의 중층 비율이 동일하다면, 을국의 계층구조는 다이아몬드형으로 사회 통합에 유리한 계층 구조를 가진 국가는 을국이다.

[오답 해설]

① 갑국의 계층 구조가 피라미드형이면, A는 중층, B는 상층, C는 하층이 된다. 따라서, 을국의 계층 구조는 다이아몬드형이다.

② 갑국의 하층 비율이 상층 비율의 2배이면, 갑국의 계층 구조는 모래시계형이다.

③ B에서 A로의 이동이 하강이동이고 B에서 C로의 이동이 상승이동이면, B는 중층이다. 따라서 을국의 계층 구조는 피라미드형이다.



16. 다음 자료에 대한 설명으로 옳지 않은 것은?

갑국은 가계 소비와 기업 투자의 감소로 인하여 전년도에 비해 실질GDP가 감소하였다. 이에 경기 회복을 위해 정부는 ㉠ 확대 재정 정책, 중앙은행은 ㉡ 확대 통화 정책을 시행하고자 한다. (단, 총수요 곡선은 우하향, 총공급 곡선은 우상향하며, 총공급의 변동은 없다)

- ① 갑국의 물가는 하락하였다.
- ② 갑국의 총수요는 감소하였다.
- ③ 정부의 소득세율 인하는 ㉠의 사례이다.
- ④ 중앙은행의 국·공채 매각은 ㉡의 사례이다.

16. 경제 - 경기변동과 물가

난이도 중

정답 ④

[정답 해설]

갑국은 총수요(가계 소비와 기업 투자 감소)의 감소로 인해 총수요 곡선이 좌측으로 이동하여 실질 GDP의 감소와 물가의 하락이 나타난다. 또한 확대 재정 정책은 소득세율 인하, 확대 통화 정책은 국·공채의 매입이다.

④ 확대 통화 정책은 국·공채의 매입이다.

17. 표는 제품 A의 생산량에 따른 평균 수입과 총비용을 나타낸 것이다. 이에 대한 설명으로 옳은 것은? (단, 생산된 A는 모두 판매된다)

(단위: 원)

구분	생산량						
	1개	2개	3개	4개	5개	6개	7개
평균 수입	1,000	1,000	1,000	1,000	1,000	1,000	1,000
총비용	500	1,100	1,800	2,600	3,500	4,600	5,800

$$* \text{평균 수입} = \frac{\text{총수입}}{\text{생산량}}$$

- ① 생산량이 1개씩 증가할 때 총수입의 증가분은 점차 커진다.
- ② 생산량이 1개씩 증가할 때 총비용의 증가분은 점차 작아진다.
- ③ 생산량이 3개일 때보다 5개일 때의 이윤이 더 크다.
- ④ 생산량이 6개일 때 이윤이 극대화된다.

17. 경제 - 기업의 합리적 선택

난이도 중

정답 ③

[정답 해설]

	1개	2개	3개	4개	5개	6개	7개
총수입	1000	2000	3000	4000	5000	6000	7000
총비용	500	1100	1800	2600	3500	4600	5800
총이윤	200	900	1200	1400	1500	1400	1200

- ③ 생산량이 3개일 때보다 5개일 때의 이윤이 더 크다.

[오답 해설]

- ① 생산량이 1개씩 증가할 때 총수입의 증가분은 1000원으로 동일하다.
- ② 생산량이 1개씩 증가할 때 총비용의 증가분은(한계비용) 증가한다.
- ④ 생산량이 5개일 때 이윤이 1500원으로 극대화된다.

18. 다음은 X재의 수요곡선과 공급곡선을 함수로 나타낸 것이다. 이에 대한 설명으로 옳은 것은? (단,  $P$ 는 가격,  $Q_D$ 는 수요량,  $Q_S$ 는 공급량을 나타낸다)

수요함수: $Q_D = 100 - 3P$ 공급함수: $Q_S = -20 + P$
---

- ① 시장 가격이 25일 경우, 초과 공급량은 20이다.
- ② 가격 상승에 따라 수요량이 증가하는 수요 함수이다.
- ③ X재의 시장 균형 가격은 30, 시장 균형 거래량은 10이다.
- ④ 최고 가격을 32 이상으로 설정해야 가격 상한제 정책의 목적을 달성할 수 있다.

18. 경제 - 시장균형과 가격규제

난이도 중

정답 ③

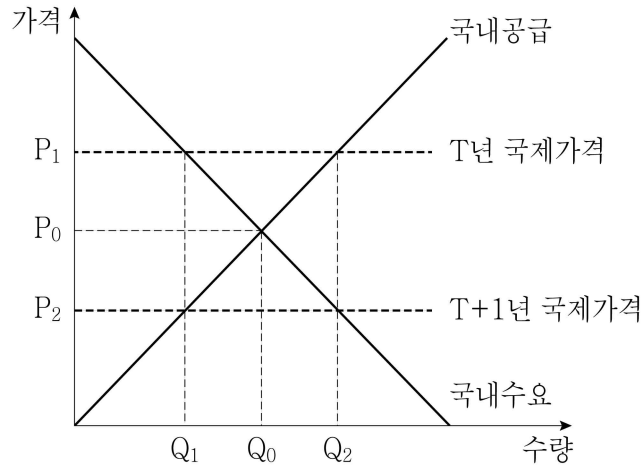
[정답 해설]

③  $100 - 3P = -20 + P$ 를 풀어보면 X재의 시장 균형 가격은 30, 시장 균형 거래량은 10이다.

[오답 해설]

- ① 수요함수와 공급함수에 시장가격 25를 각각 대입하면, 수요량이 25, 공급량이 5이므로 초과 수요이다.
- ② 제시된 수요함수는 가격이 상승하면 수요량이 감소한다.
- ④ 가격 상한제가 실효성을 가지려면 시장균형가격보다 낮아야 한다. X재의 시장 균형 가격은 30이므로 최고 가격이 32이상으로 설정하면 실효성을 가질 수 없다.

19. 그림은 T년과 T+1년 갑국의 X재 시장을 나타낸다. 갑국은 자유무역을 시행하고 있으며, T년과 T+1년의 국제가격은 각각 P1, P2이다. 이에 대한 설명으로 옳은 것은? (단, 갑국은 국제가격을 주어진 것으로 받아들이며, 이 가격에서 X재의 공급량에는 제한이 없다)



- ① T년 갑국은 X재를 수입한다.
- ② T+1년 갑국의 X재 교역량은 Q0Q2이다.
- ③ T년 갑국 소비자 잉여는 T+1년보다 크다.
- ④ T+1년 갑국 총잉여는 무역을 하지 않는 경우와 비교하여  $\frac{(P_0P_2 \times Q_1Q_2)}{2}$  만큼 증가한다.

19. 경제 - 수요와 공급

난이도 중

정답 ④

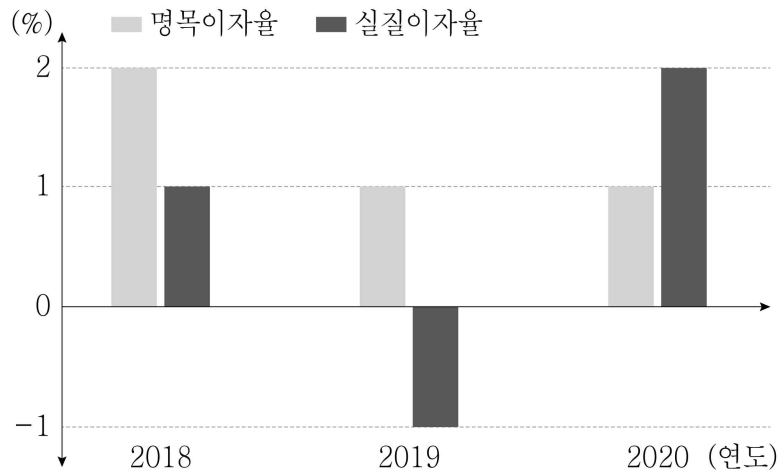
[정답 해설]

- ④ T+1년 갑국 총잉여는 거래량이 Q2로 증가하여 무역을 하지 않는 경우(T년)와 비교하여  $\frac{(P_0P_2 \times Q_1Q_2)}{2}$  만큼 증가한다.

[오답 해설]

- ① T년에는 국제가격이 갑국의 균형가격보다 높으므로 X재를 수입하지 않는다.
- ② T+1년 갑국의 X재 교역량은 Q1Q2이다.
- ③ T년 갑국 소비자 잉여는 T+1년보다 작다. T+1년은 거래량이 Q2로 증가하여 소비자 잉여가 증가한다.

20. 갑국의 연도별 명목이자율과 실질이자율이 그림과 같이 나타났다. 이에 대한 설명으로 옳은 것은?



- ① 2019년 물가 상승률은 2018년보다 더 낮다.
- ② 2019년의 경우 예금보다 현금 보유가 수익성 측면에서 유리하다.
- ③ 2020년 물가 수준은 2019년보다 더 낮아졌다.
- ④ 2020년의 경우 2019년보다 화폐가치가 하락하였다.

20. 경제 - 명목변수와 실질변수

난이도 중

정답 ③

[정답 해설]

물가 상승률은 명목 이자율 - 실질 이자율이다. 따라서, 2018년의 물가 상승률 1, 2019년 물가 상승률 2, 2020년의 물가 상승률은 -1이다. 물가가 하락하면 화폐가치가 상승하고, 실질 이자율이 물가상승률보다 낮더라도 예금을 하지 않고 현금으로 보유하면 명목 이자마저 받을 수 없기 때문에 예금이 현금보유보다 수익성 측면에서 유리하다.