



지방직 9급 행정학개론

1. 총평

수험생 여러분 정말 고생많으셨습니다.

이번 지방직 행정학 시험은 여러분도 느끼셨겠지만 그동안 열심히 준비한 수험생이라면 생소하게 느꼈을 문항이 하나도 없을만큼 평이한 난이도로 출제되었습니다.

그만큼 기출문제의 영역을 벗어난 문제가 없었고, 또 빈번하고 중요하게 다뤄지던 내용들이 출제가 되었습니다.

다만, 무더운 날씨속에 마스크까지 착용하고 시험을 치르다보니 긴장감 속에서 실수여부가 합격선을 결정짓는 변수가 될 것 같습니다.

올해 유난히 우여곡절이 많았던 지방직 시험이었습니다. 무사히 치르느라 정말 정말 수고하셨고, 오늘의 시험을 계기로 한 단계 더 발전해서 또 한달 뒤로 다가온 국가직에서 좋은 결과 있기를 기원합니다.

2. 출제영역분석

총론	3	재무행정론	2
정책론	4	정보화사회와 행정	1
조직론	3	행정환류	1
인사행정론	3	지방자치론	2

3. 출제경향분석

기출 문제	20	기출변형 문제	-	신유형 문제	-
-------	----	---------	---	--------	---

4. 출제문제유형분석

말 바꾸기	짝찾기	내용 분류	개념	순서 연결	제도 및 이론비교	법령 문제
5	-	4	8	-	3	-

| 내용분류 |

01 작은정부를 적극적으로 옹호하는 것은?

- ① 행정권 우월화를 인정하는 정치·행정 일원론
- ② 경제공황 극복을 위한 뉴딜정책
- ③ 사회복지 프로그램의 확대
- ④ 신공공관리론

해설 ①, ②, ③ [×] 정치·행정 일원론 뉴딜정책, 사회복지 프로그램의 확대 등은 ‘큰정부’를 옹호한다. 1930년대 경제대공황에 대응하는 과정에서 뉴딜정책과 제2차 세계대전을 거치면서 위기관리 시 신속한 정책결정의 필요성 등으로 행정의 정책형성 기능이 증시되면서 정치·행정 일원론이 제기되었고, 정부의 적극적인 역할을 강조한다. ④ [○] 신공공관리론은 정부기능의 축소와 행정에 시장원리 및 기업운영 원리의 도입을 시도하는 것으로 작은정부를 적극적으로 옹호한다.

출처 2020 난!공불락 신용한 행정학 p.10~12

▶ ④

| 개념 |

02 기능(functional)구조와 사업(project) 구조의 통합을 시도하는 조직 형태는?

- ① 팀제 조직
- ② 위원회 조직
- ③ 매트릭스 조직
- ④ 네트워크 조직

해설 ③ [○] 매트릭스 조직은 기능구조와 사업구조의 화학적 결합을 시도한 구조로 기능부서의 기술적 전문성과 사업부서의 신속한 대응성에 대한 동시적 필요가 요청되면서 등장한 조직형태이다.

출처 2020 난!공불락 신용한 행정학 p.329

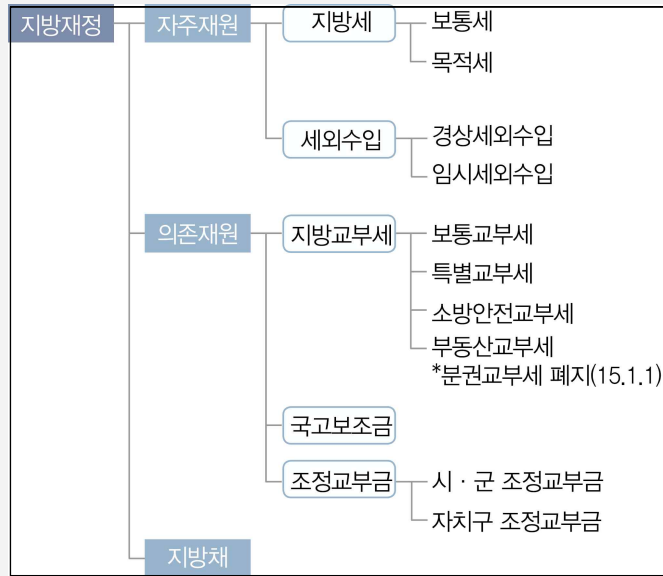
▶ ③

03 지방재정의 세입항목 중 자주재원에 해당하는 것은?

- ① 지방교부세
- ② 재산임대수입
- ③ 조정교부금
- ④ 국고보조금

해설 ①, ③, ④ [×] 지방교부세, 조정교부금, 국고보조금 등은 의존재원에 해당한다.
 ② [○] 재산임대수입은 자치단체가 소유하는 잡종재산의 임대 또는 매각에 의한 수입으로 자주재원 중 세외수입(경상적 수입)에 해당한다.

summary | 지방재정의 구성체계



04 국내 최고 대학을 졸업했기 때문에 일을 잘했을 것이라고 생각하여 피평정자에게 높은 근무성적평정 등급을 부여할 경우 평정자가 범하는 오류는?

- ① 선입견에 의한 오류
- ② 집중화 경향으로 인한 오류
- ③ 엄격화 경향으로 인한 오류
- ④ 첫머리 효과에 의한 오류

- 해설**
- ① [O] 선입견에 의한 오류에 대한 설명이다. 선입견(stereotyping error)에 의한 오류는 유형화(정형화·집단화)의 착오로 편견이나 선입견 또는 고정관념에 의한 오차를 말한다. 피평가자가 속한 사회적 집단(국내 최고 대학)의 유형에 대한 지각이나 어떤 인식을 오랫동안 같은 상태로 일관되게 유지(높은 근무성적평정 등급 부여)하려는 심리상태에 기인한다.
 - ② [X] 집중화 경향으로 인한 오류는 피평정자들에게 대부분 중간 수준의 점수를 주는 심리적 경향이다.
 - ③ [X] 엄격화 경향으로 인한 오류는 피평정자를 실제 수준보다 낮게 평가하는 경향을 말한다.
 - ④ [X] 첫머리 효과는 전체 기간의 근무성적을 평가하기보다는 초기의 업적에 영향을 크게 받는 효과이다.

summary | 근무성적평정의 오류

연쇄 효과	한 평정 요소에 대한 판단이 연쇄적으로 다른 요소 평정에도 영향을 주는 오류(=현혹효과, 후광효과) 예> 성실도를 높게 평가하면 추진력도 높게 평가
분포상의 착오	① 집중화 경향 : 피평정자들에게 대부분 중간 수준의 점수를 주는 심리적 경향 ② 관대화 경향 : 평정 결과의 분포가 우수한 쪽에 집중되는 경향 ③ 엄격화 경향 : 평정 결과의 분포가 열등한 쪽에 집중되는 경향 ④ 방지대책 : 강제배분법을 활용
규칙적(체계적) 오류	어떤 평정자가 항상 관대화나 엄격화 경향을 보이는 것으로 평정기준이 높거나 낮을 때 오는 규칙적·일반적 착오 → 표준점수를 통한 사후조정이 가능
총계적 오류	평정자의 평정 기준이 일정치 않아 관대화 및 엄격화 경향이 불규칙하게 나타나는 오류. 규칙 오류와 달리 총계적 오류발생시 사후적 조정이 불가능함.
시간적 오류	① 첫머리효과(최초효과) : 전체 기간의 근무성적을 평가하기보다는 초기의 업적에 영향을 크게 받는 효과 ② 막바지효과(근접효과) : 최근의 실적이나 능력을 중심으로 평가하는 효과 ③ 방지대책 : ㉠ 독립된 평가센터, ㉡ MBO평정, ㉢ 중요사건기록법
유사성 오차	평정자가 자기자신과 성향이 유사한 부하에게 후한 점수를 주는 오차
논리적 오차 (logical error)	평정요소간 존재하는 논리적 상관관계에 의하여 생기는 오류 어떤 평정요소가 특별히 좋거나 혹은 아주 낮은 점수를 받은 경우에 일반적인 상관관계에 있는 다른 요소도 높게 혹은 낮게 평정하는 경향
상동적 오차 (stereotyping error)	유형화(정형화·집단화)의 착오로 편견이나 선입견 또는 고정관념에 의한 오차 피평가자가 속한 사회적 집단의 유형에 대한 지각이나 어떤 인식을 오랫동안 같은 상태로 일관되게 유지하려는 심리상태에서 기인하는 오차
귀인적 편견	드러나는 행위를 기초로 해서 관찰자가 자신이나 피평가자의 내적 상태를 추론함으로써 발생하는 오류
선택적 지각	자기 기준 체계에 유리한 것만을 일관성 있게 추론함으로써 발생하는 오류
피그말리온 효과	자기충족적 예언효과를 의미하는 것으로 예언대로 행동하고 판단하게 되는 현상 (=로젠탈효과)
평정오류시정	① 사전교육 철저, ② 강제배분법 사용, ③ 사후적 표준값으로 환산 등

05 행정 가치에 대한 설명으로 옳지 않은 것은?

- ① 공익 과정설에 따르면 사익을 초월한 별도의 공익이란 존재할 수 없다.
- ② 롤스(Rawls)는 사회정의의 제1원리와 제2원리가 충돌한 경우 제1원리가 우선이라고 주장한다.
- ③ 파레토 최적 상태는 형평성 가치를 뒷받침하는 기준이다.
- ④ 근대 이후 합리성은 목표를 달성하는 수단과 관련된 개념이다.

- 해설**
- ① [○] 공익 과정설은 사익을 초월한 별도의 공익개념 존재를 부정하는 입장이다. 각 사회집단의 이익과 본질적으로 구별되는 공익은 존재하지 않는다는 입장이다.
 - ② [○] 롤스(Rawls)는 제1원리인 기본적 자유의 평등원리와 제2원리인 차등조정 원리가 충돌한 경우에는 제1원리가 제2원리에 우선한다고 주장한다.
 - ③ [×] 파레토 최적 상태는 능률성 판단기준이다. 파레토 최적은 최적의 자원배분이 실현되어 어느 한 사람의 효용을 증가시키려면, 반드시 다른 사람의 효용감소가 필요한 상태를 의미한다.
 - ④ [○] 합리성은 어떤 행위가 목표달성을 위한 최적 수단이 되느냐의 여부를 가리키는 개념이다.

▶ 올바른 지문

- ③ 파레토 최적 상태는 능률성 가치를 뒷받침하는 기준이다.

06

기술과 조직구조의 관계에 대한 페로(Perrow)의 설명으로 옳지 않은 것은?

- ① 정형화된(routine) 기술은 공식성 및 집권성이 높은 조직구조와 부합한다.
- ② 비정형화된(non-routine) 기술은 부하들에 대한 상사의 통솔범위를 넓힐 수밖에 없을 것이다.
- ③ 공학적(engineering) 기술은 문제의 분석가능성이 높다.
- ④ 기예적(craft) 기술은 대체로 유기적 조직구조와 부합한다.

- 해설**
- ① [○] 정형화된 기술(routine, 일상적 기술)은 업무처리의 예외적 상황이 적고, 통제가 쉽기 때문에 공식성이 높아진다.
 - ② [×] 비정형화된 기술(nonroutine, 비일상적 기술)은 전문화의 정도가 높고, 다수의 예외상황이 있어 비정형적인 결정이 많기 때문에 통솔의 범위가 좁아지게 된다.
 - ③ [○] 공학적 기술은 분석가능성이 높고, 다수의 예외적 상황이 발생하는 특징이 있다.
 - ④ [○] 기예적 기술(craft, 장인 기술)은 소수의 예외적 상황과 낮은 분석가능성이 특징으로 대체로 유기적 구조와 부합한다.

▶ 올바른 지문

- ② 비정형화된 기술은 부하들에 대한 상사의 통솔범위를 좁힐 수밖에 없을 것이다.

summary | 페로우(Perrow)의 기술분류와 조직구조

		과업다양성	
		소수의 예외적 상황	다수의 예외적 상황
분석 가능성	불 가 능	장인(craft) 기술 i) 조직구조: 대체로 유기적 구조 ii) 공식화: 중간 공식화 iii) 집권화: 다소 분권화된 의사 결정 iv) 통솔범위: 중간 통솔범위 v) 스태프의 자격: 작업경험 vi) 조정과 통제: 수평적, 구두의 사소통 고급 도자기 생산	비일상적(nonroutine) 기술 i) 조직구조: 유기적 구조 ii) 공식화: 낮은 공식화 iii) 집권화: 분권화된 의사결정 iv) 통솔범위: 좁은 통솔범위 v) 스태프의 자격: 훈련과 경험 vi) 조정과 통제: 수평적, 회의 원자력 추진장치 개발
	가 능	일상적(routine) 기술 i) 조직구조: 기계적 구조 ii) 공식화: 높은 공식화 iii) 집권화: 의사결정의 집권화 iv) 통솔범위: 넓은 통솔범위 v) 스태프의 자격: 낮은 훈련 및 경험 vi) 조정과 통제: 수직적, 문서의 사소통 전열기 부품 등 표준화된 제품의 대량생산	공학적(engineering) 기술 i) 조직구조: 대체로 기계적 구조 ii) 공식화: 중간 공식화 iii) 집권화: 다소 집권화 iv) 통솔범위: 중간 통솔범위 v) 스태프의 자격: 공식훈련 vi) 조정과 통제: 문서 및 구두의 사소통 주문받은 전동기 등 기계생산

| 개념 |

07 지방분권 추진 원칙 중 다음 설명에 해당하는 것은?

- 기능 배분에 있어 가까운 정부에게 우선적 관할권을 부여한다.
- 민간이 처리할 수 있다면 정부가 관여해서는 안 된다.
- 가까운 지방정부가 처리할 수 있는 업무에 상급 지방정부나 중앙정부가 관여해서는 안 된다.

- ① 보충성의 원칙
- ② 포괄성의 원칙
- ③ 형평성의 원칙
- ④ 경제성의 원칙

해설 ① [○] 보충성 원칙에 대한 설명이다. 보충성 원칙은 중앙과 지방의 기능배분에 있어 지방사무는 원칙적으로 지방정부의 관할권으로 인정하고, 지방정부가 처리하기 어려운 일에 대하여 중앙정부가 관여한다는 원칙을 말한다.

출처 2020 난!공불락 신용한 행정학 p.801



08 정책집행의 하향식 접근(top-down approach)에 대한 설명으로 옳은 것만을 모두 고르면?

- ㄱ. 집행이 일어나는 현장에 초점을 맞춘다.
- ㄴ. 일선공무원의 전문지식과 문제해결능력을 중시한다.
- ㄷ. 하위직보다는 고위직이 주도한다.
- ㄹ. 정책결정자는 정책집행에 영향을 미치는 정치적·조직적·기술적 과정을 충분히 통제할 수 있다.

- ① ㄱ, ㄴ
- ② ㄱ, ㄷ
- ③ ㄴ, ㄹ
- ④ ㄷ, ㄹ

해설 ㄷ, ㄹ [○] 정책집행의 하향식 접근은 정책집행의 영향요인의 발견과 성공적 집행조건과 전략을 규명하여 집행이론을 구축하고 정책결정자에게 규범적 처방을 제시하는데 있다. 따라서 하위직보다는 고위직이 주도하며, 결정자는 정책집행에 영향을 미치는 정치적·조직적·기술적 과정을 충분히 통제할 수 있다고 가정한다.
 ㄱ, ㄴ [×] 상향식 접근에 대한 설명이다.

summary | 하향적 접근 VS 상향적 접근

구 분	하향적 접근(위 ⇨ 아래) : 결정자의 시각	상향적 접근(아래 ⇨ 위) : 현장의 시각
결정과 집행	• 정책결정과 집행을 분리 (정치행정일원론)	• 정책결정과 집행의 통합 (정치행정일원론)
집행의 성공요건	• 정책결정자의 리더십 • 집행과정의 법적 구조화	• 일선공무원의 전문지식과 문제해결 능력
집행자	• 집행자의 결정자에 대한 순응과 집행자에 대한 결정자의 통제 강조	• 집행자의 재량과 자율을 강조
Berman	• 거시적 · 하향적 집행	• 미시적 · 적응적 집행(강조)
Elmore	• 전방향적 집행	• 후방향적 집행(강조)
접근법 및 연구 목적	• 정책집행의 영향요인 도출 & 집행이론의 구축(거시적 · 연역적 접근)	• 개별적 집행현장의 기술과 설명 & 개별 집행 문제의 해결(미시적 · 귀납적 접근)
단 점	• 민주주의 체제하에서 명확한 목표설정의 어려움. • 정책반대자의 입장 및 전략적 행동과약의 한계	• 거시적 틀에 대한 간과 가능성 • 선출직 공무원의 결정과 책임이라는 민주주의 기본가치의 위배 가능성

09 조직구성 원리에 대한 설명으로 옳지 않은 것은?

- ① 분업의 원리 - 일은 가능한 한 세분해야 한다.
- ② 통솔범위의 원리 - 한 명의 상관이 감독하는 부하의 수는 상관의 통제능력 범위 내로 한정해야 한다.
- ③ 명령통일의 원리 - 여러 상관이 지시한 명령이 서로 다를 경우 내용이 통일될 때까지 명령을 따르지 않아야 한다.
- ④ 조정의 원리 - 권한 배분의 구조를 통해 분화된 활동들을 통합해야 한다.

해설 ① [○] 분업의 원리란 업무를 세분할수록 능률적·경제적 성과를 얻을 수 있다는 원리로 분업은 가급적 세분화하고 세분화된 직무는 가급적 동질적인 것들끼리 묶어서 조직단위를 형성해야 한다.

② [○] 통솔범위의 원리란 상관의 능률적인 감독을 위해서는 통제하는 대상인원의 범위를 적정하게 제한해야 한다는 원리로 한 명의 상관이 감독하는 부하의 수는 상관의 통제능력 범위 내로 한정해야 한다.

③ [×] 명령통일의 원리란 조직 구성원들이 각자 한 사람의 상관으로부터만 명령을 받아야 한다는 원리이다.

④ [○] 조정의 원리는 상명하복의 계서적 권한체제에 의해 이루어져야 하며 그러한 권한은 계서적이고 집권적으로 배분하여 분화된 활동의 통합을 강조한다.

출처 2020 난!공불락 신용한 행정학 p.342~344



10 직업공무원제의 단점을 보완하는 것으로 옳지 않은 것은?

- ① 개방형 인사제도
- ② 계약제 임용제도
- ③ 계급정년제의 도입
- ④ 정치적 중립의 강화

해설 ④ [×] 정치적 중립은 직업공무원제의 특징이자 장점이다.

①, ②, ③ [○] 최근 인사행정에는 개방형 인사제도, 계약제 임용제도, 계급정년제의 도입 등 공직사회의 민주성과 책임성 제고를 위한 다양한 적극적 인사 관리 방식이 도입이 되고 있다.

summary | 직업공무원제의 장·단점

장 점	단 점
① 일체감·봉사정신 강화	① 특권집단화(민주통제 곤란)
② 엄격한 근무규율의 수용	② 폐쇄적 임용 ⇨ 공직취임기회의 제약&외부전문가 임용 곤란
③ 온정적 관계의 발전	③ 공직침체(부사안일)
④ 행정의 계속성·안정성·일관성 유지	④ 전문화 방해
⑤ 고급 공무원 양성에 유리(일반행정가)	⑤ 승진지망의 과열
⑥ 공직의 직업전문분야 확립에 유리	

출처 2020 난!공불락 신용한 행정학 p.459~461



11 A 예산제도에서 강조하는 기능은?

A 예산제도는 당시 미국의 국방장관이었던 맥나마라(McNamara)에 의해 국방부에 처음 도입되었고, 국방부의 성공적인 예산개혁에 공감한 존슨(Johnson) 대통령이 1965년에 전 연방 정부에 도입하였다.

- ① 통제
- ② 관리
- ③ 기획
- ④ 감축

해설 ③ [O] 계획예산제도(PPBS)에 대한 설명이다. 미국 케네디 행정부의 국방장관인 맥나마라(McNamara)가 국방부에 최초로 도입한 계획예산제도(PPBS)는 장기적인 계획(Planning)과 단기적인 예산편성(Budgeting)을 프로그램(Programing)을 통해 유기적으로 연결시킴으로써 합리적인 자원배분을 이룩하려는 제도로 기획기능을 강조하는 '기획지향'의 예산제도이다.

summary | LIBS VS PBS VS PPBS

구 분	LIBS	PBS	PPBS
발달연대	1900년대 초반	1950년대	1960년대
기본적 지향	통제	관리	계획(기획)
대안 선택	점증적 결정	점증적 결정	총체적 결정
기획의 책임	분산	분산	중앙
결정의 흐름	상향적	상향적	하향적
결정권의 소재	분권화	분권화	집권화
통제 책임	중앙	운영단위	운영단위

12 직위분류제의 단점은?

- ① 행정의 전문성 결여
- ② 조직 내 인력배치의 신축성 부족
- ③ 계급 간 차별 심화
- ④ 직무경계의 불명확성

- 해설**
- ①, ③, ④ [×] 계급제의 단점에 해당한다.
 - ② [○] 직위분류제는 직무의 내용이나 수준이 명확하게 나타나므로, 직위 간의 권한과 책임의 한계를 명백하게 해 조직 내 인력배치의 탄력성과 신축성 확보가 곤란하다.

summary | 계급제와 직위분류제

구 분	계급제	직위분류제
발달배경	농업사회	산업사회(과학적 관리론, 실적주의)
적용국가	영국, 프랑스, 독일, 일본, 우리나라 등	미국, 캐나다, 필리핀, 중남미 국가 등
인사관리	연공서열 중심	능력과 실적 중심
인사운용의 탄력성(융통성)	높음.	낮음.
인사권자의 권한	높음(인사권자의 판단에 의존).	낮음(직급명세서에 의존).
분류단위	계급(사람중심)	직위(직무중심)
보 수	생활급 위주의 보수	직무급 : 공정한 보수
현직자의 근무의욕	높음.	낮음.
인사배치	신축성(횡적이동 용이)	비신축성(횡적교류 곤란)
경력발전	일반행정가(generalist)	전문행정가(specialist)
신분보장	강함.	약함.
개방형·폐쇄형	폐쇄형	개방형
권한·책임한계	불명확	명확
조직의 경직성	높음.	낮음.
조직규모	소규모 조직에 적합	대규모 조직에 적합
조정·협조	용이(부서 할거주의 정도 낮음.)	곤란(부서 할거주의 정도 높음.)
외부환경과의 대응력	약함.	강함.
행정계획	장기적 사업계획	단기적 인력계획
계급제와 직위분류제의 조화	1. 관계 : 직위분류제와 계급제는 상호대립되는 것처럼 보이나, 사실은 상호보완적으로 활동 2. 계급제를 채택한 국가에서는 점차 직위분류제적 요소를 가미하고, 직위분류제를 채택한 국가에서는 계급제적 요소를 도입하여 상호의 약점을 보완	

13 행정통제의 유형 중 외부통제가 아닌 것은?

- ① 감사원의 직무감찰
- ② 의회의 국정감사
- ③ 법원의 행정명령 위법 여부 심사
- ④ 헌법재판소의 권한쟁의심판

- 해설**
- ① [×] 감사원의 직무감찰은 내부 공식적 통제에 해당한다.
 - ② [○] 의회의 국정감사는 외부 공식적 통제에 해당한다.
 - ③ [○] 법원의 행정명령 위법 여부 심사는 외부 공식적 통제에 해당한다.
 - ④ [○] 헌법재판소의 권한쟁의 심판은 외부 공식적 통제에 해당한다.

▶ 올바른 지문

- ① 감사원의 직무감찰은 내부 공식적 통제에 해당한다.

summary | Gilbert의 행정 통제 유형

구분	외부적 통제	내부적 통제
공식	입법부, 사법부 옴부즈만(일반적으로 의회소속)	계층제 및 인사관리제도, 감사원 청와대와 국무조정실, 중앙행정부처, 교차기능조직
비공식	시민, 정당, 선거, 투표 이익집단, 여론, 마스크, 인터넷	동료집단의 평가와 비판 공무원의 직업윤리

▶ 주의 : 우리나라의 옴부즈만인 국민권익위원회는 국무총리 소속으로 내부·공식적 통제에 해당

14 민간투자사업자가 사회기반시설 준공과 동시에 해당 시설 소유권을 정부로 이전하는 대신 시설관리운영권을 획득하고, 정부는 해당 시설을 임차 사용하여 약정기간 임대료를 민간에게 지급하는 방식은?

- ① BTO(Build - Transfer - Operate)
- ② BTL(Build - Transfer - Lease)
- ③ BOT(Build - Own - Transfer)
- ④ BOO(Build - Own - Operate)

- 해설**
- ① [×] BTO(Build - Transfer - Operate)는 민간이 민간자본으로 건설 후 소유권이 정부에 귀속되며, 민간이 일정 기간 시설을 직접 운용하여 투자비를 회수하는 방식이다.
 - ② [○] BTL(Build - Transfer - Lease)은 민간이 민간자본으로 건설 후 소유권이 정부에 귀속되며, 그 시설을 정부가 협약에서 정한 기간 동안 민간에게 임차하여 사용·수익하는 방식이다. 민간은 일정 기간 동안 정부로부터 임대료를 받아 투자비를 회수하는 방식이다.
 - ③ [×] BOT(Build - Own - Transfer)는 민간이 민간자본으로 건설하고 민간이 일정 기간 시설을 직접 운용하여 투자비를 회수하고, 기간의 만료 시 소유권과 운영권이 정부에 귀속된다.
 - ④ [×] BOO(Build - Own - Operate)는 사업시행자가 시설을 건설 한 후 해당 시설의 소유권 및 운영권을 사업시행자가 가지는 방식이다.

summary | 민간투자유치의 추진방식

BTO (Build-Transfer-Operate)	① 민간이 민간자본으로 건설 ② 건설 후 소유권이 정부에 귀속 ③ 민간이 일정 기간 시설을 직접 운용하여 투자비를 회수
BOT (Build-Own-Transfer)	① 민간이 민간자본으로 건설 ② 일정 기간 동안(통상 30년) 민간이 시설관리운영권을 보유 ③ 민간이 일정 기간 시설을 직접 운용하여 투자비를 회수하고, 기간의 만료 시 소유권과 운영권이 정부에 귀속
BTL (Build-Transfer-Lease)	① 민간이 민간자본으로 건설 ② 건설 후 소유권이 정부에 귀속, 그 시설을 정부가 협약에서 정한 기간 동안 민간에게 임차하여 사용·수익하는 방식 ③ 민간은 일정 기간 동안 정부로부터 임대료를 받아 투자비를 회수
BLT (Build-Lease-Transfer)	① 민간이 민간자본으로 건설 ② 건설 후 민간이 일정 기간 시설을 정부에게 임대하고, 정부로부터 임대료를 받아 투자비를 회수 ③ 기간만료 시 정부에 소유권이 귀속

15 정책평가의 논리에서 수단과 목표 간의 인과 관계에 대한 설명으로 옳은 것만을 모두 고르면?

- ㄱ. 정책목표의 달성이 정책수단의 실현에 선행해서 존재해야 한다.
- ㄴ. 특정 정책수단 실현과 정책목표 달성 간 관계를 설명하는 다른 요인이 배제되어야 한다.
- ㄷ. 정책수단의 변화 정도에 따라 정책목표의 달성 정도도 변해야 한다.

- ① ㄱ
- ② ㄷ
- ③ ㄱ, ㄴ
- ④ ㄴ, ㄷ

해설 인과관계 성립조건의 세요소인 시간적 선행성, 공동변화, 경쟁가설 배제를 묻고 있는 문제이다.

- ㄱ [×] 인과관계가 검증되기 위해서는 정책수단의 실현이 정책목표의 달성에 선행해서 존재해야 한다(시간적 선행성).
- ㄴ [○] 특정 정책수단 실현과 정책목표 달성정도간의 관계를 설명하는 다른 요인이 배제되어야한다(경쟁적 가설의 배제).
- ㄷ [○] 정책 수단의 변화 정도에 따라 정책목표의 달성 정도도 변해야 한다(공동변화성).

▶ 올바른 지문

- ㄱ. 인과관계가 검증되기 위해서는 정책수단의 실현이 정책목표의 달성에 선행해서 존재해야 한다.

[출처] 2020 난!공불락 신용한 행정학 p.297



④

16 비용·편익분석에 대한 설명으로 옳지 않은 것은?

- ① 분야가 다른 정책이나 프로그램은 비교할 수 없다.
- ② 정책대안의 비용과 편익을 모두 가시적인 화폐 가치로 바꾸어 측정한다.
- ③ 미래의 비용과 편익의 가치를 현재가치로 환산하는데 할인율(discount rate)을 적용한다.
- ④ 편익의 현재가치가 비용의 현재가치를 초과하면 순현재가치(NPV)는 0보다 크다.

해설 ① [×] 비용·편익분석은 단일 척도인 화폐가치로 비교되므로 다양한 분야의 정책이나 사업 간 우선순위에 대한 비교가 가능하다.

- ② [○] 비용·편익분석은 비용과 편익을 화폐적(금전적) 가치로 표현하고, 장기적인 시각에서 분석하는 방법이다.
- ③ [○] 대안들의 비교평가를 위해서는 비용과 편익을 동일시점 현재가치에서 평가되어야 한다. 이를 위해 미래의 가치를 현재의 가치로 표시해야 하는데 이때 미래가치에서 현재가치로의 교환비율인 할인율을 적용한다.
- ④ [○] 순현재가치는 편익의 총현재가치에서 비용의 총현재가치를 뺀 것으로 순현재가치가 0보다 큰 경우에는 그 사업은 일단 추진할 가치가 있는 사업이라 할 수 있다.

▶ 올바른 지문

- ① 분야가 다른 정책이나 프로그램을 비교할 수 있다.

[출처] 2020 난!공불락 신용한 행정학 p.244~248



①

17 정책결정 모형에 대한 설명으로 옳은 것만을 모두 고르면?

- ㄱ. 만족 모형에서는 정책결정을 근본적 결정과 세부적 결정으로 구분한다.
- ㄴ. 점증주의 모형은 현상유지를 옹호하므로 보수적이라는 비판을 받고 있다.
- ㄷ. 쓰레기통 모형에서 의사결정의 4가지 요소는 문제, 해결책, 선택기회, 참여자이다.
- ㄹ. 갈등의 준해결과 표준운영절차(SOP)의 활용은 최적모형의 특징이다.

- ① ㄱ, ㄴ
- ② ㄱ, ㄹ
- ③ ㄴ, ㄷ
- ④ ㄷ, ㄹ

해설 ㄱ [×] 혼합주사모형에 대한 설명이다. 혼합주사모형은 근본적인 결정과 세부적인 결정으로 나누어 근본적 결정(숲을 보는 결정)의 경우 합리모형을, 세부결정(나무를 보는 결정)의 경우 점증모형을 선별적으로 적용하는 모형이다.
 ㄴ [○] 점증모형은 현상유지를 옹호하므로 보수주의 성격이 강하다.
 ㄷ [○] 쓰레기통 모형은 조직의 구성단위나 구성원 사이의 응집성이 아주 약한 혼란상태(조직화된 혼란 상태)에서 이루어지는 의사결정으로 정책문제의 흐름, 해결책의 흐름, 의사결정의 기회, 참여자의 흐름의 요소가 독자적으로 흘러 다니다가 우연한 점화계기로 결합하여 의사결정이 이루어진다고 본다.
 ㄹ [×] 회사모형에 대한 설명이다. 회사모형은 갈등의 준해결, 불확실성의 회피, 문제 중심의 탐색, 조직의 학습, 표준운영절차를 특징으로 한다.

▶ 올바른 지문

- ㄱ. 혼합주사 모형에서는 정책결정을 근본적 결정과 세부적 결정으로 구분한다.
- ㄹ. 갈등의 준해결과 표준운영절차(SOP)의 활용은 회사모형의 특징이다.

2020 난!공불락 신용한 행정학 p.256~264



18 조세지출 예산제도에 대한 설명으로 옳지 않은 것은?

- ① 세제 지원을 통해 제공한 혜택을 예산지출로 인정하는 것이다.
- ② 예산지출이 직접적 예산 집행이라면 조세지출은 세제상의 혜택을 통한 간접지출의 성격을 띤다.
- ③ 직접 보조금과 대비해 눈에 보이지 않는 숨겨진 보조금이라고 이해할 수 있다.
- ④ 세금 자체를 부과하지 않는 비과세는 조세지출의 방법으로 볼 수 없다.

해설 ①, ④ [×] 조세지출이란 정부가 받아야 할 세금을 비과세, 감면, 공제 등의 세제 혜택을 통해 받지 않고 포기한 액수를 의미한다.
 ② [○] 통상적인 예산상의 재정지출이 직접지출이라면, 조세지출은 간접지출에 해당한다.
 ③ [○] 조세지출은 징수해야 할 조세를 감면해 준 것으로 사실상 보조금을 지급한 것과 동일한 경제적 효과를 나타내기 때문에 숨겨진 보조금이라고 불린다.

▶ 올바른 지문

- ④ 세금 자체를 부과하지 않는 비과세는 조세지출의 방법이다.

2020 난!공불락 신용한 행정학 p.623, 624



19 유비쿼터스 전자정부에 대한 설명으로 옳은 것만을 모두 고르면?

ㄱ. 기술적으로 브로드밴드와 무선, 모바일 네트워크, 센싱, 칩 등을 기반으로 한다.
 ㄴ. 서비스 전달 측면에서 지능적인 업무수행과 개개인의 수요에 맞는 맞춤형 서비스를 제공한다.
 ㄷ. Any-time, Any-where, Any-device, Any-network, Any-service 환경에서 실현되는 정부를 지향한다.

- ① ㄱ, ㄴ
- ② ㄱ, ㄷ
- ③ ㄴ, ㄷ
- ④ ㄱ, ㄴ, ㄷ

해설 ㄱ, ㄴ [○] 유비쿼터스 정부는 기술적인 측면에서 브로드밴드와 무선 & 모바일 네트워크, 센싱, 칩을 기반으로 하며, 정부서비스의 전달방법의 측면에서 지능적인 업무수행과 개개인의 수요에 맞는 맞춤형 행정서비스를 제공하는 것을 특징으로 한다.
 ㄷ [○] 유비쿼터스 세상의 도래는 컴퓨팅, 커뮤니케이션, 접속, 콘텐츠, 조용함 등 5C의 5Any)를 지향한다. 여기서 5Any는 Any-time, Any-where, Any-device, Any-network, Any-service를 말한다.

summary | 유비쿼터스정부의 특징

구분	전자정부	유비쿼터스정부
기술적인 측면	초고속 정보통신망과 온라인 네트워크 기술이 기반	브로드밴드와 무선 & 모바일 네트워크, 센싱, 칩 기반
정부서비스 전달방법의 측면	신속·투명한 서비스 제공	지능적인 업무수행과 개개인의 수요에 맞는 맞춤형 행정서비스 제공
업무방식의 측면	신속성·투명성·효율성·민주성	실질적인 고객지향성·지능성·형평성·실시간성

20 민원행정의 성격에 대한 설명으로 옳은 것만을 모두 고르면?

- ㄱ. 규정에 따라 서비스를 제공하는 전달적 행정이다.
- ㄴ. 행정기관도 민원을 제기하는 주체가 될 수 있다.
- ㄷ. 행정구제수단으로 볼 수 없다.

- ① ㄱ
- ② ㄷ
- ③ ㄱ, ㄴ
- ④ ㄴ, ㄷ

- 해설**
- ㄱ [○] 민원행정이란 집행적·전달적 행정 가운데 고객(민원)의 특정적 요구행위가 있을 때 그에 대응 하는 행정이다.
 - ㄴ [○] 행정기관이 사경제의 주체로서 제기하는 경우에는 행정기관도 민원을 제기하는 주체가 될 수 있다.

민원 처리에 관한 법률 제2조 【정의】 이 법에서 사용하는 용어의 뜻은 다음과 같다.
 2. "민원인"이란 행정기관에 민원을 제기하는 개인·법인 또는 단체를 말한다. 다만, 행정기관(사경제의 주체로서 제기하는 경우는 제외한다), 행정기관과 사법(私法)상 계약관계(민원과 직접 관련된 계약관계만 해당한다)에 있는 자, 성명·주소 등이 불명확한 자 등 대통령령으로 정하는 자는 제외한다.

- ㄷ [×] 민원행정은 주로 행정기관에 대하여 일정한 어떤 행위를 요구하는 의사표시가 전제되고 이러한 의사표시의 내용 중에는 부당한 행정으로 인한 불이익을 시정하고자 하는 의사표시가 포함될 수 있기 때문에 매우 간편한 행정구제의 수단으로서의 기능을 수행한다. 이러한 구제수단의 예로 행정기관 등의 위법·부당하거나 소극적인 처분 및 불합리한 행정제도로 인하여 국민민의 권리를 침해하거나 국민에게 불편 또는 부담을 주는 사항에 관한 민원인 고충민원 등이 있다.